

NORGES BANKS UTLÅNSUNDERSØKELSE

Noe økt låneetterspørsel fra husholdningene

2. KVARTAL 2019
PUBLISERT: 08.08.2019

UNDERSØKELSEN ER GJENNOMFØRT I PERIODEN
26. JUNI – 09. JULI 2019



NORGES BANK

Norges Banks kvartalsvise utlånsundersøkelse er en kvalitativ spørreundersøkelse om bankenes kredittpraksis og hvordan de vurderer etterspørsel etter lån. De ti største bankene i det norske lånemarkedet deltar i undersøkelsen: DNB, Nordea, Danske Bank, Handelsbanken, Sparebank 1 SR-bank, Sparebank 1 Østlandet, Sparebank 1 SMN, Sparebank 1 Nord-Norge, Sparebanken Vest og Sparebanken Sør. Undersøkelsen ble første gang gjennomført etter 4. kvartal 2007.

Spørsmålene skiller mellom lån til husholdninger og lån til ikke-finansielle foretak. Bankene blir bedt om å angi endringer i låneetterspørsel, kredittpraksis og betingelser fra det nest siste kvartalet til det kvartalet som nettopp er avsluttet. De blir også bedt om å sammenligne utviklingen i kvartalet som nettopp er avsluttet med forventningene til kommende kvartal. Spørsmålene besvares ved å krysse av på en skala med fem alternativer: økt mye, økt noe, ingen endring, falt noe, falt mye. I figurene i undersøkelsen er svaralternativene konvertert til en tallskala som går fra +2 til -2. Dersom alle bankene i utvalget har svart at etterspørselen har økt noe, blir verdien i figuren 1. Dersom alle svarer at etterspørselen har økt mye, blir verdien 2. Svarene er aggregert og vektet slik at de gjenspeiler størrelsen på bankenes gjennomsnittlige utlånsvolum de siste par årene.

Fra og med 3. kvartal 2016 er det gjort enkelte endringer i spørsmålene i utlånsundersøkelsen og måten resultatene rapporteres. Endringene er små og har ikke resultert i brudd i tallseriene. Norges Bank Staff Memo 17/2016, [«Bankenes etterspørsel og kredittpraksis siden 2008: Resultater fra Norges Banks utlånsundersøkelse»](#), gjør rede for erfaringer med utlånsundersøkelsen.

Norges Banks utlånsundersøkelse 2. kvartal 2019

Etterspørselen etter lån fra husholdningene økte noe i 2. kvartal 2019, mens etterspørselen etter lån fra ikke-finansielle foretak var om lag uendret. Kredittpraktisen overfor både husholdninger og foretak var uendret. Utlånsrentene økte i begge segmenter, i tråd med økte finansieringskostnader. For 3. kvartal venter bankene små endringer i låneetterspørsel, kredittpraktis, lånebetingelser og utlånsmarginer, både for husholdninger og foretak.

Utlån til husholdninger

Husholdningenes samlede etterspørsel etter boliglån økte noe i 2. kvartal, se figur 1. Etterspørselen etter førstehjemslån og fastrentelån økte svakt, se figur 3. Det ventes små endringer i etterspørselen etter boliglån for 3. kvartal.

Bankene rapporterte om uendret kredittpraktis overfor husholdningene i 2. kvartal, se figur 2 og 4. Det var ingen endringer i enkeltfaktorene som påvirker kredittpraktisen, og lånebetingelsene var tilnærmet uendret, se figur 5 til 8. Fremover forventes det kun små endringer. Likevel nevner flere banker det nye gjeldsregisteret som en faktor som kan gi endret kredittpraktis.

Bankene rapporterte at både utlånsrentene og finansieringskostnadene økte i 2. kvartal. Om lag like stor økning i renter og kostnader førte til at utlånsmarginene forble uendret, se figur 9 og 10. Fremover forventer bankene at utlånsrentene skal øke noe (se figur 9). Det har sammenheng med økningen i styringsrenten i juni.

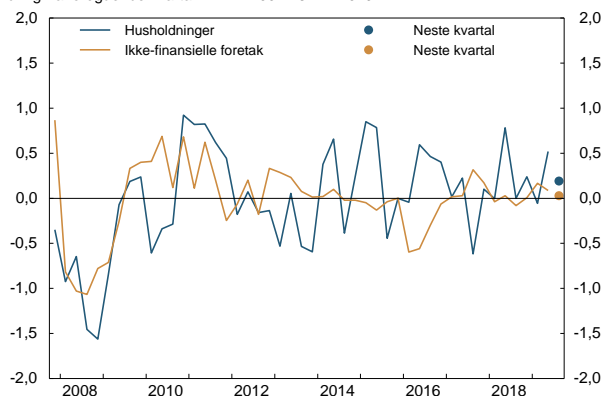
Utlån til ikke-finansielle foretak

De ikke-finansielle foretakenes samlede etterspørsel etter lån var om lag uendret i 2. kvartal, se figur 1. Bankene rapporterte også om uendret etterspørsel etter fastrentelån, lån til næringseiendom og utnyttelsesgrad på kredittlinjer, se figur 11. Det ventes ingen endringer fremover.

Bankene rapporterte om uendret kredittpraktis overfor foretakene i 2. kvartal, se figur 2 og 12. Det var ikke endring i enkeltfaktorer som påvirker kredittpraktisen, og lånebetingelsene var tilnærmet uendret, se figur 13 til 16. Fremover ventes det ikke endringer.

Bankene rapporterte om høyere renter på lån til foretak i 2. kvartal, og noe høyere finansieringskostnader, se figur 17 og 18. Utlånsmarginen var uendret. Bankene rapporterer om noe tøffere konkurranse i 2. kvartal, men forventer ingen ytterligere endring i 3. kvartal. Fremover venter bankene en svak økning i utlånsrentene og finansieringskostnadene, se figur 17.

Figur 1 Etterspørsel etter lån fra husholdninger¹ og ikke-finansielle foretak².
Endring fra foregående kvartal.³ 4. kv. 2007 - 3. kv. 2019



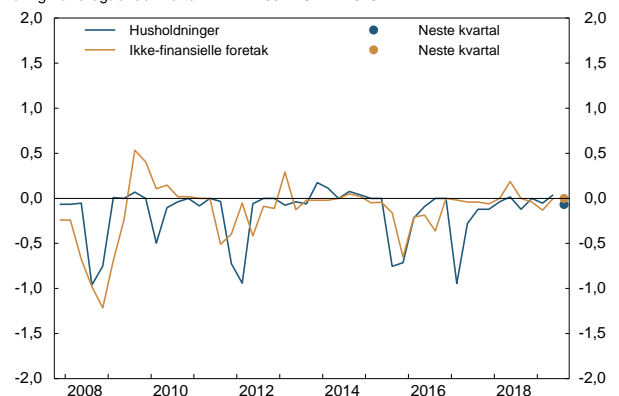
¹ Lån med pant i bolig

² Samlede lån til ikke-finansielle foretak

³ 2/1 = Øker mye/noe, 0 = Om lag uendret, -1/-2 = Faller noe/mye

Kilde: Norges Bank

Figur 2 Kredittpraktis overfor husholdninger¹ og ikke-finansielle foretak².
Endring fra foregående kvartal.³ 4. kv. 2007 - 3. kv. 2019



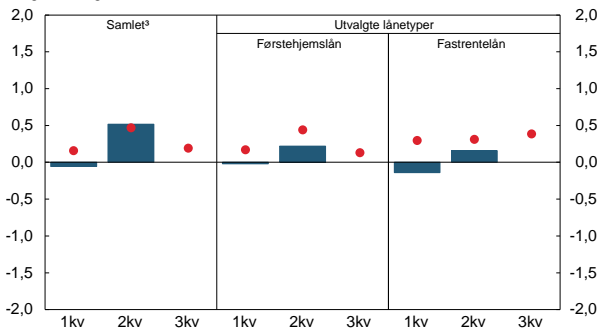
¹ Lån med pant i bolig

² Samlede lån til ikke-finansielle foretak

³ 2/1 = Mye/noe lettere å få lån, 0 = Om lag uendret, -1/-2 = Strammet til noe/mye

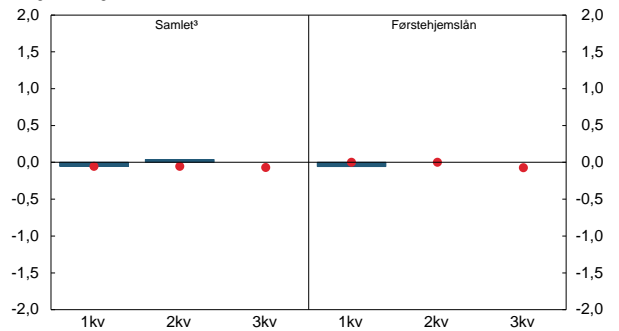
Kilde: Norges Bank

Figur 3 Husholdningenes etterspørsel etter lån med pant i bolig.¹
Endring fra foregående kvartal.² 1. kv. 2019 - 3. kv. 2019



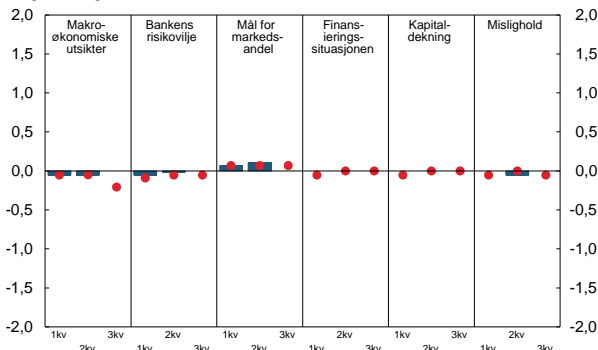
¹ Blå søyler viser rapportert utvikling i gjeldende kvartal.
Røde punkter viser forventet utvikling, rapportert foregående kvartal
² 2/1 = Øker mye/noe, 0 = Om lag uendret, -1/-2 = Faller noe/mye
³ Samlet etterspørsel er summen av etterspørsel etter førstehjemslån, fastrentelån og alle andre lån med pant i bolig (som utgjør hovedvekten)
Kilde: Norges Bank

Figur 4 Kredittpølsis overfor husholdninger.¹
Endring fra foregående kvartal.² 1. kv. 2019 - 3. kv. 2019



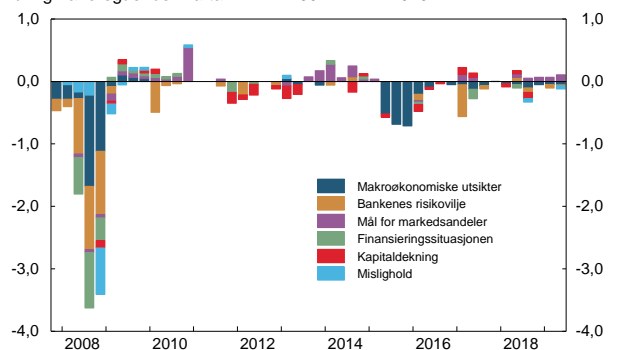
¹ Blå søyler viser rapportert utvikling i gjeldende kvartal.
Røde punkter viser forventet utvikling, rapportert foregående kvartal
² 2/1 = Mye/noe lettere å få lån, 0 = Om lag uendret, -1/-2 = Strammet til noe/mye
³ Samlet kredittpølsis er kredittpølsis for førstehjemslån og alle andre lån med pant i bolig (som utgjør hovedvekten)
Kilde: Norges Bank

Figur 5 Faktorer som påvirker kredittpølsisen overfor husholdninger.¹
Endring fra foregående kvartal.² 1. kv. 2019 - 3. kv. 2019



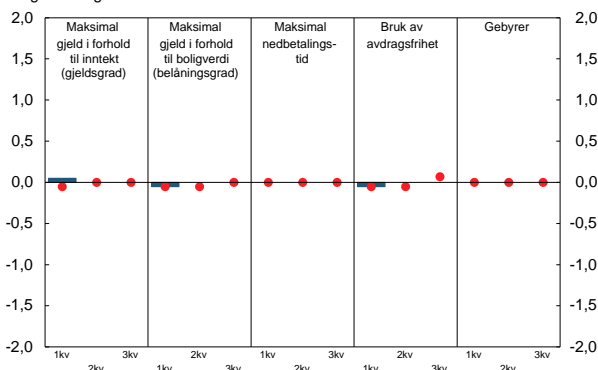
¹ Blå søyler viser rapportert utvikling i gjeldende kvartal.
Røde punkter viser forventet utvikling, rapportert foregående kvartal
² 2/1 = Betydelig/Noe lettere å få lån, 0 = Ingen endring, -1/-2 = Noe/Betydelig innstramning
Kilde: Norges Bank

Figur 6 Faktorer som påvirker kredittpølsisen overfor husholdninger.¹
Endring fra foregående kvartal.² 4. kv. 2007 - 2. kv. 2019



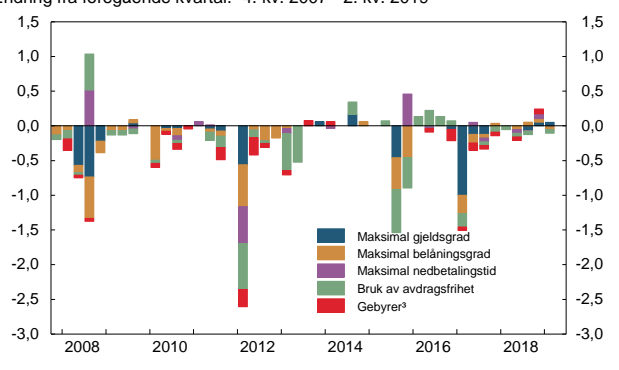
¹ Alle faktorene bankene har oppgitt er summert.
Dersom alle bankene svarer "økt mye" på alle faktorene blir samlet verdi 12.
² 2/1 = Betydelig/Noe lettere å få lån, 0 = Ingen endring, -1/-2 = Noe/Betydelig innstramning
Kilde: Norges Bank

Figur 7 Lånebetingelser overfor husholdninger.¹
Endring fra foregående kvartal.² 1. kv. 2019 - 3. kv. 2019



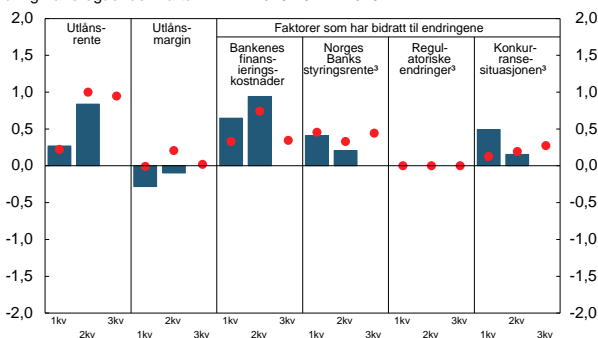
¹ Blå søyler viser rapportert utvikling i gjeldende kvartal.
Røde punkter viser forventet utvikling, rapportert foregående kvartal
² 2/1 = Øker mye/noe, 0 = Om lag uendret, -1/-2 = Faller noe/mye
Kilde: Norges Bank

Figur 8 Lånebetingelser overfor husholdninger.¹
Endring fra foregående kvartal.² 4. kv. 2007 - 2. kv. 2019



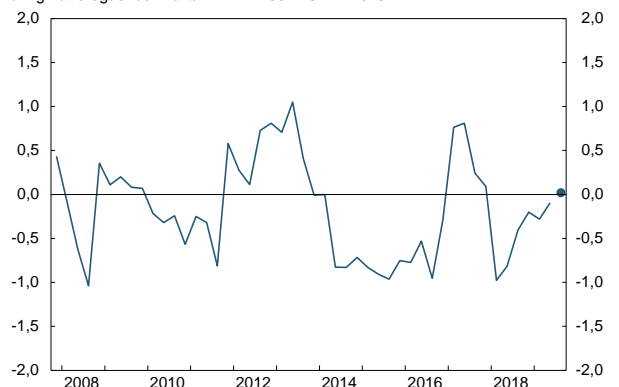
¹ Alle faktorene bankene har oppgitt er summert.
Dersom alle bankene svarer "økt mye" på alle faktorene blir samlet verdi 10.
² 2/1 = Øker mye/noe, 0 = Om lag uendret, -1/-2 = Faller noe/mye
³ Gebyrsrien er negativisert fordi økte gebyrer gjør det vanskeligere å få lån
Kilde: Norges Bank

Figur 9 Utlånsrente og utlånsmargin.¹ Lån til husholdninger.
Endring fra foregående kvartal.² 1. kv. 2019 - 3. kv. 2019



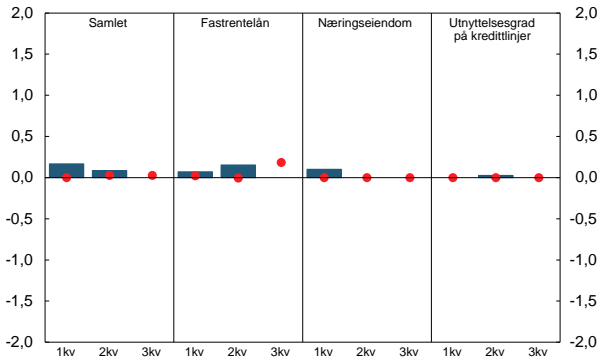
¹ Blå søyler viser rapportert utvikling i gjeldende kvartal.
Røde punkter viser forventet utvikling, rapportert foregående kvartal
² 2/1 = Øker mye/noe, 0 = Om lag uendret, -1/-2 = Faller noe/mye
³ For Norges Banks styringsrente, svarer bankene kun på forventet utvikling. Økning i regulatoriske endringer og konkurransesituasjon betyr hhv. strengere regelverk og tøffere konkurranse
Kilde: Norges Bank

Figur 10 Utlånsmargin på samlede lån med pant i bolig til husholdninger.¹
Endring fra foregående kvartal.² 4. kv. 2007 - 3. kv. 2019



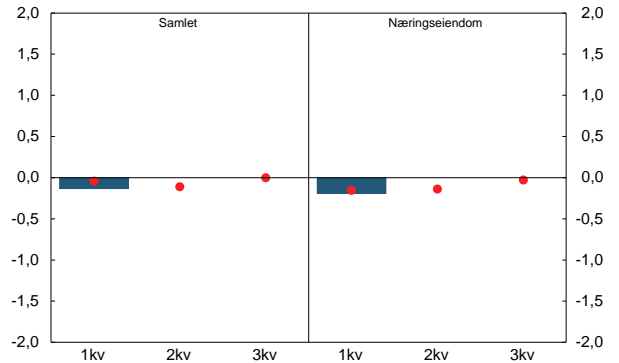
¹ Blå linje viser rapportert utvikling i gjeldende kvartal.
Blått punkt viser forventet utvikling neste kvartal
² 2/1 = Øker mye/noe, 0 = Om lag uendret, -1/-2 = Faller noe/mye
Kilde: Norges Bank

Figur 11 Etterspørsel etter lån fra ikke-finansielle foretak.¹
Endring fra foregående kvartal.² 1. kv. 2019 - 3. kv. 2019



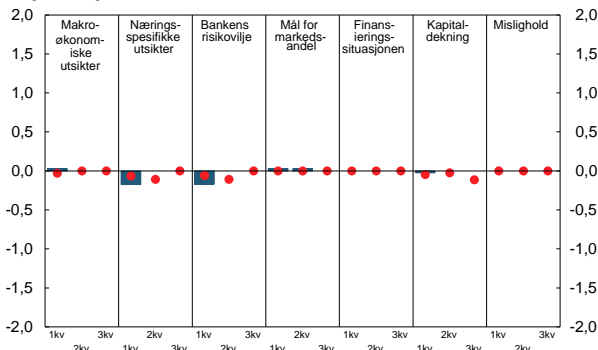
¹ Blå søyler viser rapportert utvikling i gjeldende kvartal.
Røde punkter viser forventet utvikling, rapportert foregående kvartal
² 2/1 = Øker mye/noe, 0 = Om lag uendret, -1/-2 = Faller noe/mye
Kilde: Norges Bank

Figur 12 Kredittpølse overfor ikke-finansielle foretak.¹
Endring fra foregående kvartal.² 1. kv. 2019 - 3. kv. 2019



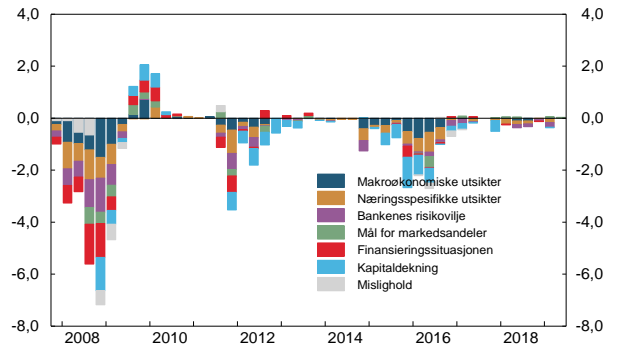
¹ Blå søyler viser rapportert utvikling i gjeldende kvartal.
Røde punkter viser forventet utvikling, rapportert foregående kvartal
² 2/1 = Betydelig/noe lettere å få lån, 0 = Om lag uendret, -1/-2 = Strammet til noe/mye
Kilde: Norges Bank

Figur 13 Faktorer som påvirker kredittpraksisen overfor ikke-finansielle foretak.¹
Endring fra foregående kvartal.² 1. kv. 2019 - 3. kv. 2019



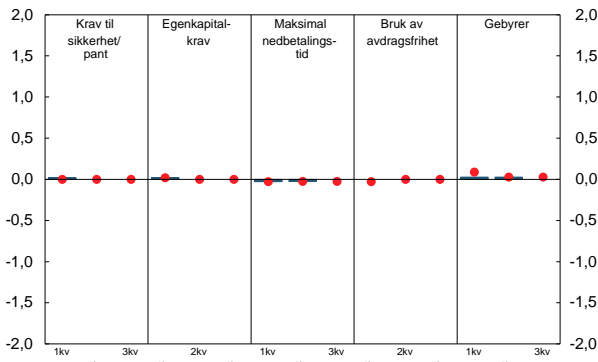
¹ Blå søyler viser rapportert utvikling i gjeldende kvartal.
Røde punkter viser forventet utvikling, rapportert foregående kvartal
² 2/1 = Betydelig/Noe lettere å få lån, 0 = Ingen endring, -1/-2 = Noe/Betydelig innstramning
Kilde: Norges Bank

Figur 14 Faktorer som påvirker kredittpraksisen overfor ikke-finansielle foretak.¹
Endring fra foregående kvartal.² 4. kv. 2007 - 2. kv. 2019



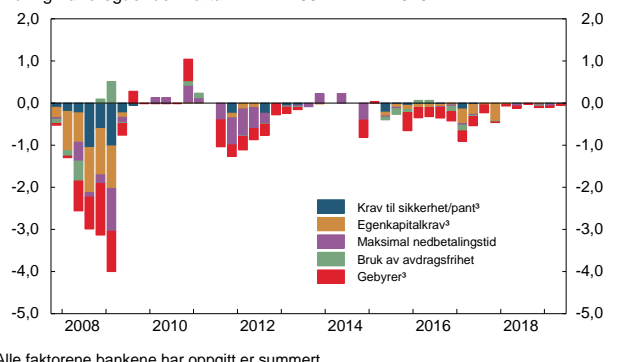
¹ Alle faktorene bankene har oppgitt er summert.
Dersom alle bankene svarer "økt mye" på alle faktorene blir samlet verdi 14
² 2/1 = Betydelig/Noe lettere å få lån, 0 = Ingen endring, -1/-2 = Noe/Betydelig innstramning
Kilde: Norges Bank

Figur 15 Lånebetingelser overfor ikke-finansielle foretak.¹
Endring fra foregående kvartal.² 1. kv. 2019 - 3. kv. 2019



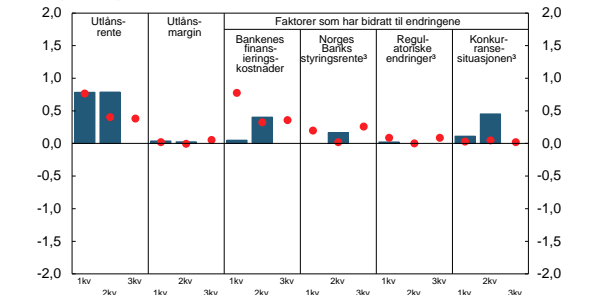
¹ Blå søyler viser rapportert utvikling i gjeldende kvartal.
Røde punkter viser forventet utvikling, rapportert foregående kvartal
² 2/1 = Øker mye/noe, 0 = Om lag uendret, -1/-2 = Faller noe/mye
Kilde: Norges Bank

Figur 16 Lånebetingelser overfor ikke-finansielle foretak.¹
Endring fra foregående kvartal.² 4. kv. 2007 - 2. kv. 2019



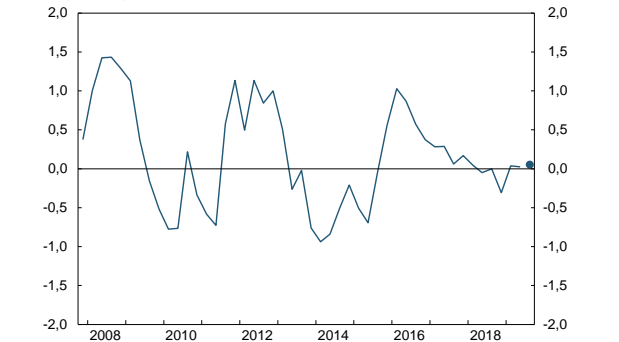
¹ Alle faktorene bankene har oppgitt er summert.
Dersom alle bankene svarer "økt mye" på alle faktorene blir samlet verdi 10
² 2/1 = Øker mye/noe, 0 = Om lag uendret, -1/-2 = Faller noe/mye
³ Økning i 3-seriene betyr at det blir vanskeligere å få lån.
I figuren er seriene derfor negativisert
Kilde: Norges Bank

Figur 17 Utlånsrente og utlånsmargin.¹ Lån til ikke-finansielle foretak.
Endring fra foregående kvartal.² 1. kv. 2019 - 3. kv. 2019



¹ Blå søyler viser rapportert utvikling i gjeldende kvartal.
Røde punkter viser forventet utvikling, rapportert foregående kvartal
² 2/1 = Øker mye/noe, 0 = Om lag uendret, -1/-2 = Faller noe/mye
³ For Norges Banks styringsrente, svarer bankene kun på forventet utvikling.
Økning i regulatoriske endringer og konkurransesituasjon betyr hhv. strengere regelverk og tøffere konkurranse
Kilde: Norges Bank

Figur 18 Utlånsmargin på samlede lån til ikke-finansielle foretak.¹
Endring fra foregående kvartal.² 4. kv. 2007 - 3. kv. 2019



¹ Blå linje viser rapportert utvikling i gjeldende kvartal.
Blått punkt viser forventet utvikling neste kvartal
² 2/1 = Øker mye/noe, 0 = Om lag uendret, -1/-2 = Faller noe/mye
Kilde: Norges Bank