

4. kvartal 2011

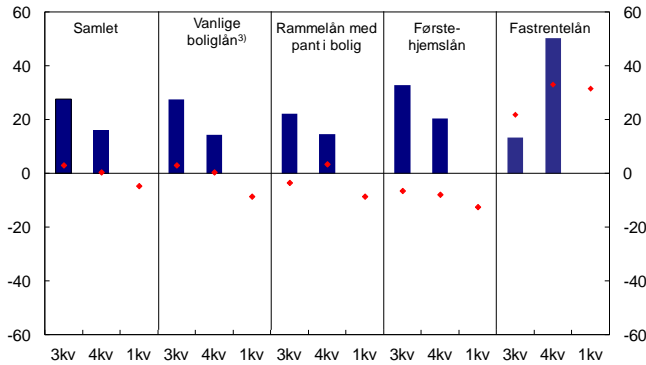
Norges Banks utlånsundersøkelse

Innstramming i kredittpraksis

19. januar 2012

Norges Banks utlånsundersøkelse 4. kvartal 2011

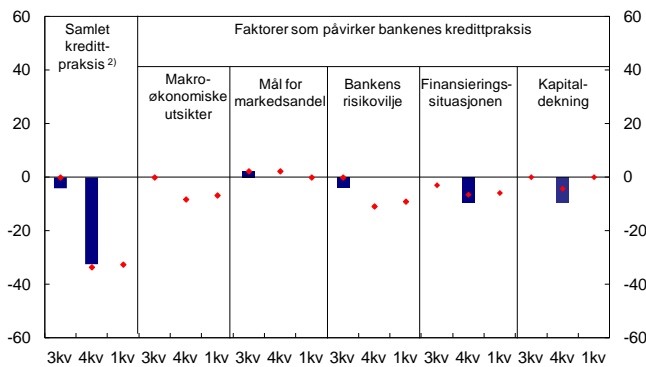
Figur 1 Etterspørsel etter lån fra husholdninger. Nettotall.^{1) 2)} Prosent



1) Nettotall fremkommer ved å veie sammen svarene i undersøkelsen. De blå søylene viser utviklingen det siste kvartalet. De røde punktene viser forventet utvikling for neste kvartal. De røde punktene er forflyttet ett kvartal fram i tid
2) Negative nettotall betyr fallende etterspørsel
3) Nedbetalingslån med pant i bolig
Kilde: Norges Bank

Låneetterspørselen fra foretak falt noe i 4. kvartal 2011. Låneetterspørselen fra husholdninger økte samtidig noe. Fremover venter bankene om lag uendret låneetterspørsel fra husholdninger og redusert låneetterspørsel fra foretak. Bankene strammet inn kredittpraksisen overfor husholdninger og foretak i 4. kvartal 2011. Bankene venter noe innstramming i kredittpraksis overfor husholdninger og uendret kredittpraksis overfor foretak i 1. kvartal 2012. Utlånsmarginen økte både for lån til husholdninger og foretak i 4. kvartal 2011. Fremover venter bankene at utlånsmarginen for lån til både husholdninger og foretak skal fortsette å øke noe.

Figur 2 Endring i kredittpraksis overfor husholdninger. Faktorer som påvirker kredittpraksisen. Nettotall.^{1) 2)} Prosent

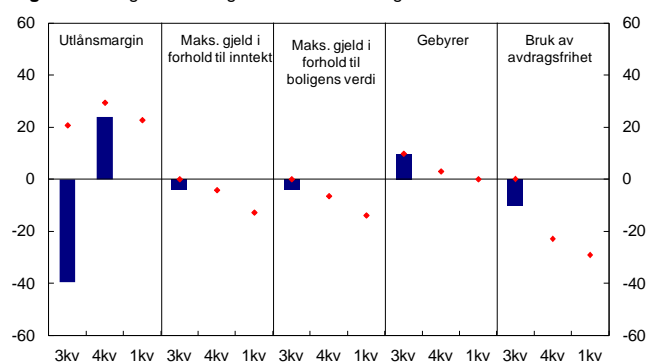


1) Se fotnote 1 i figur 1
2) Negative tall innebærer innstramming i kredittpraksis
Kilde: Norges Bank

Norges Banks utlånsundersøkelse for 4. kvartal 2011 ble gjennomført i perioden 22. desember 2011 – 9. januar 2012. Deltakerne i undersøkelsen ble bedt om å vurdere utviklingen i kredittpraksis og etterspørselen etter lån i 4. kvartal 2011 sammenlignet med 3. kvartal 2011, samt forventet utvikling i 1. kvartal 2012 sammenlignet med 4. kvartal 2011.

Bankene i undersøkelsen bruker en skala med fem alternativer for å svare om det er små eller store endringer i de ovennevnte forhold. Store endringer får dobbelt så stor vekt i beregningen av resultatene som små endringer. Til slutt vektes svarene med bankenes andel av endringen i utlån til henholdsvis husholdninger og foretak. De fremkomne nettotallene angis i en skala fra -100 prosent til 100 prosent. Dersom alle bankene i utvalget har svart at det er noe innstramming i kredittpraksis, vil nettotallet være -50 prosent. Dersom noen av bankene har strammet inn sin kredittpraksis noe uten at de andre bankene har endret kredittpraksis, vil nettotallet ligge mellom 0 og -50 prosent. Dersom alle bankene i utvalget har strammet inn sin kredittpraksis mye, vil nettotallet være -100 prosent.

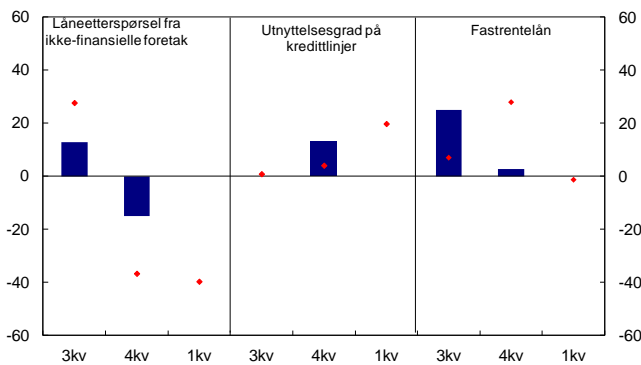
Figur 3 Endring i lånebetingelser for husholdninger. Nettotall.^{1) 2)} Prosent



1) Se fotnote 1 i figur 1
2) Positive tall for utlånsmargin betyr økt utlånsmargin. Positive tall for utlånsmargin og gebyrer betyr strammere kredittpraksis. Negative tall for bruk av avdragsfrihet, maksimal gjeld i forhold til boligens verdi og inntekt innebærer strammere kredittpraksis
Kilde: Norges Bank

Utlån til husholdninger

Figur 4 Etterspørsel etter lån fra ikke-finansielle foretak og utnyttelsesgrad på kredittlinjer. Nettotall.^{1),2)} Prosent

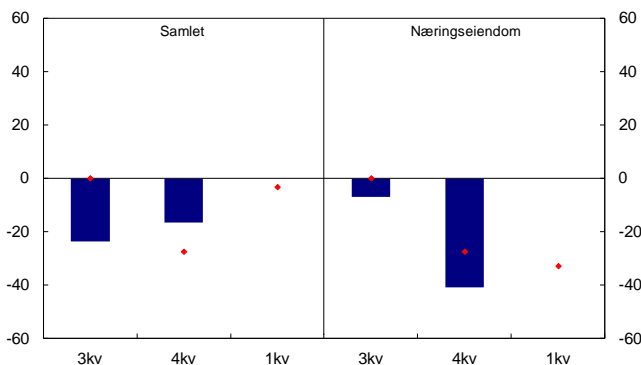


1) Se fotnote 1 i figur 1

2) Positive nettotall betyr økt etterspørsel / økt utnyttelsesgrad på kredittlinjer

Kilde: Norges Bank

Figur 5 Endring i kredittpraksis overfor ikke-finansielle foretak. Nettotall.^{1),2)} Prosent

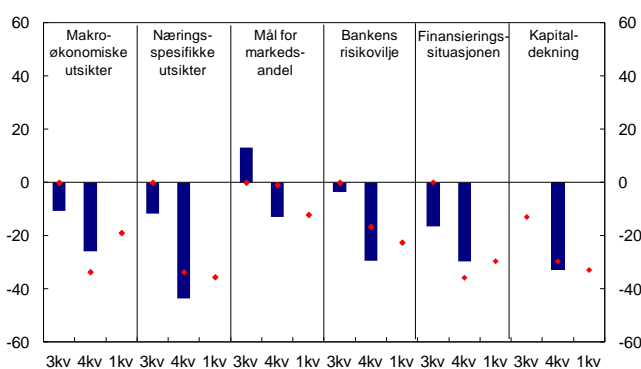


1) Se fotnote 1 i figur 1

2) Negative tall innebærer innstramning i kredittpraksis

Kilde: Norges Bank

Figur 6 Faktorer som påvirker kredittpraksisen overfor ikke-finansielle foretak. Nettotall.^{1),2)} Prosent



1) Se fotnote 1 i figur 1

2) Negative tall betyr at faktoren bidrar til innstramning i kredittpraksis

Kilde: Norges Bank

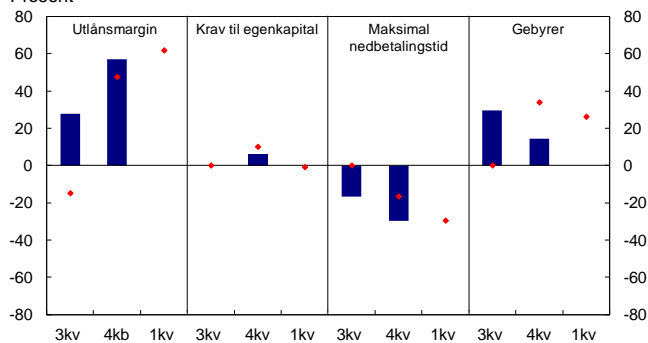
Bankene rapporterte om noe økt samlet låneetterspørsel fra husholdningene i 4. kvartal 2011, se figur 1. I forrige utlånsundersøkelse forventet bankene uendret låneetterspørsel for 4. kvartal 2011. Etterspørselsøkningen fordelte seg på alle typer boliglån. Etterspørselen etter fastrentelån økte ytterligere i 4. kvartal 2011. Bankene venter økt etterspørsel etter fastrentelån også fremover. Lave fastrenter bidrar trolig til økningen i etterspørselen. Bankene venter uendret samlet låneetterspørsel fra husholdninger i 1. kvartal 2012.

Bankene strammet inn sin kredittpraksis overfor husholdninger i 4. kvartal 2011, se figur 2. Noen banker rapporterte at finansieringssituasjonen og kapitaldekning har bidratt noe til innstramningen. Det er små endringer i de faktorene som påvirker kredittpraksis til tross for en større endring i kredittpraksisen. Dette kan tyde på at undersøkelsen ikke fanger opp alle faktorene som påvirker bankenes kredittpraksis overfor husholdninger.

Fremover venter bankene ytterligere innstramning i sin kredittpraksis overfor husholdninger. En av bankene venter at Finanstilsynets nye retningslinjer for forsvarlig utlånspraksis vil bidra til strammere kredittpraksis overfor husholdninger fremover.

Bankene rapporterte om økt utlånsmargin på lån til husholdninger i 4. kvartal 2011, men økningen var ikke like stor som forventet, se figur 3. Fremover venter bankene ytterligere økning i utlånsmarginen på lån til husholdningene. Bankene venter også noe innstramning overfor husholdningene i forhold til bruk av avdragsfrihet i 1. kvartal 2012, se figur 3.

Figur 7 Endring i lånebetingelser for ikke-finansielle foretak. Netttotal.^{1), 2)}
Prosent



1) Se fotnote 1 i figur 1

2) Positive tall for utlånsmargin betyr økt utlånsmargin. Positive tall for utlånsmargin, krav til egenkapital og gebyrer og negative tall for maksimal nedbetalingstid innebærer strammere kredittpraksis

Kilde: Norges Bank

Utlån til foretak¹

Bankene rapporterte om en svak nedgang i etterspørselen etter lån fra foretak i 4. kvartal 2011, se figur 4. Nedgangen var mindre enn forventet. Etterspørsel etter fastrentelån fra foretakene var tilnærmet uendret i 4. kvartal 2011, og mindre enn forventet. Fremover venter bankene ytterligere nedgang i foretakenes samlede låneetterspørsel, se figur 4.

Bankene strammet noe inn på sin kredittpraksis overfor foretak i 4. kvartal 2011, spesielt for utlån til næringseiendom, se figur 5. Finansieringssituasjonen og kapitaldekningen til bankene, bankenes risikovilje samt makroøkonomiske og næringsspesifikke utsikter bidro til innstrammingen, se figur 6. Fremover venter bankene om lag uendret samlet kredittpraksis overfor foretakene, men noe innstramming på utlån til næringseiendom. Flere av bankene kommenterer at utsikter innenfor næringseiendomsmarkedet bidrar til innstramming overfor denne bransjen, men også finansieringssituasjonen og kapitaldekningen er ventet å føre til innstramming i 1. kvartal 2012, se figur 6.

Bankene rapporterte om ytterligere økning i utlånsmarginen på lån til foretak i 4. kvartal 2011, se figur 7. Utlånsmarginen er ventet å øke i 1. kvartal 2012.

¹ Ikke-finansielle foretak